

AFREKSSJÓÐUR ÍSÍ 2020



Óvenjulegt ár fyrir afreksíþróttir

Miklar breytingar voru gerðar á Afrekssjóði ÍSÍ á árinu 2017 og að loknu Íþróttabingi ÍSÍ 2017 var samþykkt ný reglugerð fyrir sjóðinn sem unnið hefur verið eftir á undanförunum árum. Ferlið í kringum styrkveitingar, kröfur á sérsamböndin og eftirfylgni frá ÍSÍ tók miklum breytingum frá fyrri árum og má segja að breytingarnar hafi gengið vel og að góð sátt sé um fyrirkomulagið eins og það er í dag.

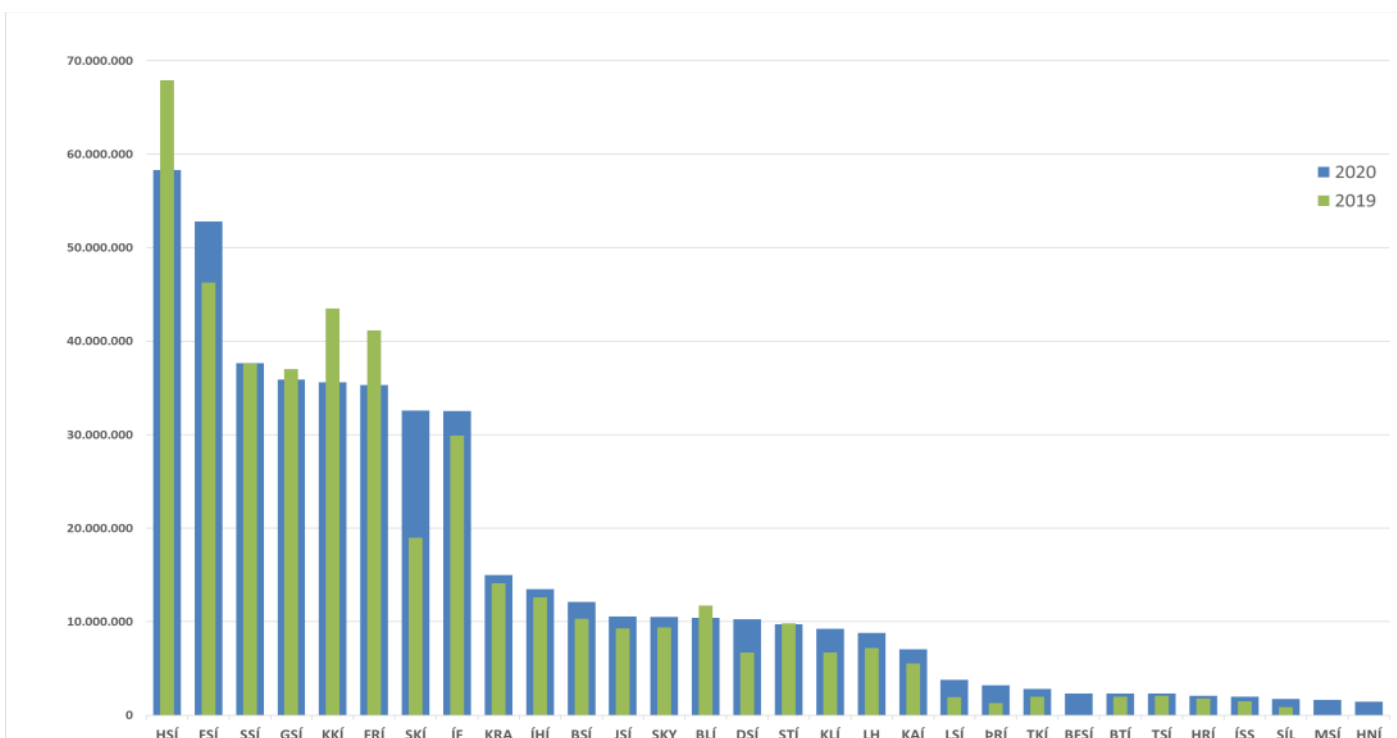
Þær áskoranir sem sérsambönd ÍSÍ og íþróttahreyfingin á Íslandi hefur glímt við á árinu hafa sýnt að nauðsynlegt sé að fjölbreytni sé til staðar varðandi afreksstyrki og að afreksíþróttastarf á sér stað innan vébanda sérsambanda ÍSÍ þótt að ekki sé hægt að ferðast um heiminn og taka þátt í alþjóðlegum viðburðum líkt og áður. Þannig styrkir Afrekssjóður ÍSÍ fjölmarga þætti sem allir hafa það að markmiði að efla afreksíþróttir og þá einstaklinga sem keppa fyrir Íslands hönd á alþjóðlegum vettvangi. Í ár hafa sérsambönd þurft að hugsa í lausnum og finna leiðir til að styðja við afreksíþróttafólk með öðrum hætti en oft áður. Slíkt hefur tekist vel, þótt að aðlaga hafi þurft starfið að sóttvarnareglum og samkomutakmörkunum.

Verkaskipting á milli stjórnar Afrekssjóðs ÍSÍ og stjórnar Afreks- og Ólympíusviðs ÍSÍ tók breytingum samhliða nýju fyrirkomulagi og hafa þær breytingar reynst vel. Með breytingunum tóku aðilar í stjórn sviðsins að sér að vera í reglulegum samskiptum við skilgreind sérsambönd og settu sig betur inni það starf sem á sér stað innan þeirra. Töluverð reynsla er komin á núverandi fyrirkomulag og mikilvæg reynsla hefur áunnist hjá fulltrúum ÍSÍ og sérsambanda.

Stjórn Afrekssjóðs ÍSÍ

Á fyrsta fundi framkvæmdastjórnar ÍSÍ að loknu Íþróttabingi ÍSÍ 2019 var skipað í stjórn sjóðsins og er hún skipuð eftirfarandi aðilum: Lilja Sigurðardóttir formaður, Ása Ólafsdóttir varaformaður, Guðrún Inga Sívertsen, Páll Grétarsson og Soffía Ámundadóttir fulltrúi mennta- og menningarmálaráðherra. Starfsmaður sjóðsins er Andri Stefánsson sviðsstjóri Afreks- og Ólympíusviðs ÍSÍ og seturétt á fundum sjóðsins hefur Þórey Edda Elísadóttir formaður stjórnar Afreks- og Ólympíusviðs ÍSÍ.

ÚTHLUTUN AFREKSSJÓÐS ÍSÍ 2019 OG 2020



ÚTHLUTUN STYRKJA TIL SÉRSAMBANDA ÍSÍ ÚR AFREKSSJÓÐI ÍSÍ FYRIR ÁRIÐ 2020

Sérsamband	Úthlutun fyrir 2020*	Úthlutun fyrir 2019 **
BFSÍ Bogfimisamband Íslands	2.300.000	0
BLÍ Blaksamband Íslands	10.400.000	11.711.683
BSÍ Badminton samband Íslands	12.100.000	10.301.365
BTÍ Borðtennissamband Íslands	2.300.000	2.000.000
DSÍ Dansíþróttasamband Íslands	10.250.000	6.710.400
FRÍ Frjálsíþróttasamband Íslands	35.300.000	41.150.000
FSÍ Fimleikasamband Íslands	52.800.000	46.268.584
GSÍ Golfsamband Íslands	35.900.000	36.996.412
HNÍ Hnefaleikasamband Íslands	1.450.000	0
HRÍ Hjólreiðasamband Íslands	2.100.000	1.802.500
HSÍ Handknattleikssamband Íslands	58.300.000	67.900.000
ÍF Íþróttasamband fatlaðra	32.550.000	29.885.335
ÍHÍ Íshökkísamband Íslands	13.500.000	12.600.000
ÍSS Skautasamband Íslands	2.000.000	1.500.000
JSÍ Júdósamband Íslands	10.550.000	9.274.806
KAÍ Karatesamband Íslands	7.025.000	5.540.611
KKÍ Körfuknattleikssamband Íslands	35.600.000	43.514.540
KLÍ Keilusamband Íslands	9.217.500	6.721.001
KRA Kraftlyftingasamband Íslands	15.000.000	14.105.891
LH Landssamband hestamannafélaga	8.800.000	7.200.000
LSÍ Lyftingasamband Íslands	3.800.000	1.950.000
MSÍ Mótorhjóra- og snjósleðaíþróttasamband Íslands	1.650.000	0
SÍL Siglingasamband Íslands	1.750.000	850.000
SKÍ Skíðasamband Íslands	32.600.000	19.000.000
SKY Skylmingasamband Íslands	10.500.000	9.406.246
SSÍ Sundsamband Íslands	37.650.000	37.600.000
STÍ Skotíþróttasamband Íslands	9.750.000	9.850.000
TKÍ Taekwondosamband Íslands	2.787.500	1.980.950
TSÍ Tennissamband Íslands	2.300.000	2.10.000
ÞRÍ Þríþrautarsamband Íslands	3.205.000	1.278.561
Samtals:	463.435.000	439.198.885

*Um er að ræða úthlutun til sérsambanda. Fyrirvarar eru í samningum og kröfur um að styrkir séu nýttir í ákveðin verkefni. Þegar uppgjör verkefna ársins liggja fyrir kemur í ljós hvort að hluti styrkveitinga verður felldur niður eða hvort að öll upphæðin komi til greiðslu.

** Um er að ræða endanlegar tölur vegna 2019 en felldir voru niður styrkir að upphæð kr. 13.701.11 til sérsambanda af þeirri upphæð sem var úthlutað á árinu 2019 til þeirra vegna verkefna ársins 2019. Eru niðurfellingar vegna þess að ekki var farið í verkefni sérsambanda eða umfang þeirra var minna en í áætlunum.





Helstu þættir í starfsemi sjóðsins 2020

Þann 8. nóvember 2019 var óskað eftir umsóknum frá sérsamböndum ÍSÍ samkvæmt sama fyrirkomulagi og undanfarin ár. Voru umsóknir að berast jafnt og þétt til ÍSÍ, en skilafrestur á drögum var gefinn til 30. nóvember 2019 og ítrekun var send til sérsambanda þann 3. desember 2019. Fundir voru haldnir með sérsamböndum til að fara yfir eyðublöð og annað er tengdist umsóknum. Starfsmenn ÍSÍ ásamt stjórnarfólki Afreks- og Ólympíusviðs ÍSÍ funduðu með hverju sérsambandi, bæði á meðan verið var að vinna að umsóknum og eins þegar lokaútgáfur umsókna voru tilbúnar fyrir stjórn Afrekssjóðs ÍSÍ. Að loknum fundum var óskað eftir uppfærðri umsókn frá viðkomandi sérsambandi og voru þær að berast út janúarmánuð 2020.

Stjórn Afrekssjóðs ÍSÍ fór yfir þær umsóknir sem bárust og þann rökstuðning sem fylgdi með frá Afreks- og Ólympíusviði ÍSÍ. Styrkveitingar vegna ársins 2020 voru ákveðnar í nokkrum skrefum. Fyrst hlutu sérsambönd í flokki A/Afrekssérsambönd og flokki B/Alþjóðleg sérsambönd styrkveitingu í desember 2019 með þeim fyrirvara að upphæðir til þeirra yrðu endurskoðaðar þegar allar styrkveitingar væru klárar í byrjun árs 2020. Um var að ræða úthlutun að upphæð 170 milljónir króna og var hún veitt til 19 sérsambanda. Í byrjun febrúar var úthlutað til þeirra sérsambanda sem voru eftir og fyrri úthlutanir endurskoðaðar á sama tíma og hækkaðar í samræmi við forsendur sjóðsins og aðrar styrkveitingar. Veittir voru styrkir til 30 sérsambanda, eða allra þeirra sambanda sem sóttu um styrk til sjóðsins.

Síðar á árinu var veittur viðbótarstyrkur til Íshökkísambands Íslands í tengslum við áætlaða þátttöku A-landsliðs kvenna í undankeppni Vetrarólympíuleika.

Í ljósi þess ástands sem skapaðist á árinu vegna COVID-19 faraldursins þá sendu nokkur sérsambönd fyrirspurnir til sjóðsins þar sem óskað var eftir svigrúmi varðandi ráðstöfun á framlagi sjóðsins. Stjórn Afrekssjóðs ÍSÍ samþykkti að bjóða sérsamböndum að senda inn viðbótarumsókn til stjórnar Afrekssjóðs ÍSÍ um styrk vegna verkefna síðar á árinu sem koma til vegna þeirra verkefna sem fallið hafa niður eða verið frestað á árinu 2020. Þau verkefni yrðu að vera á sambærilegum styrkleika og þau verkefni sem féllu niður, og/eða vera undirbúningur fyrir þau verkefni sem færð voru til næsta árs. Átti þetta sérstaklega við þá styrkþætti sjóðsins sem snúa að HM og EM þátttöku, sem og ÓL undirbúning en í öðrum tilfellum áttu sérsambönd að geta aðlagð sín verkefni innan núverandi skilmála í samningum. Sjö sérsambönd sóttu um slíka aðlögun og var tekið vel í flestar óskir.

Flokkun sérsambanda í afreksflokka

Í reglugerð Afrekssjóðs ÍSÍ, 13. grein, er fjallað um að Afrekssjóður ÍSÍ skuli árlega flokka sérsambönd ÍSÍ í afreksflokka út frá skilgreindum viðmiðum.

Í A-flokki eru sérsambönd sem taka reglulega þátt í keppni á hæsta stigi í viðkomandi íþróttgrein með frábærum árangri á síðustu fjórum árum. Gerðar eru kröfur um umfangsmikið afreksíþróttastarf hjá sérsambandinu og fjármögnun og þá þurfa samböndin að uppfylla mörg atriði sbr. grein 13.1. í reglugerð sjóðsins.

Í B-flokki eru sérsambönd þar sem afreksstarfið felur í sér reglulega alþjóðlega þátttöku á heimsvísu í viðkomandi íþróttgrein, þar sem einstaklingar eru að keppa um stig á heimslista og reyna að vinna sér þátttökurétt á Heimsmeistara- og Evrópumeistaramót og/eða Ólympíuleika/Paralympics. Gerðar eru kröfur um ákveðna umgjörð hjá sérsambandinu sbr. grein 13.2 í reglugerð sjóðsins.

Í C-flokki er um að ræða sérsambönd sem ekki komast í flokk A eða B en taka þó þátt í alþjóðlegu landsliðsstarfi. Eru það sérsambönd sem taka þátt í Heimsmeistaramótum, Evrópumótum eða Norðurlandamótum og nýta þá kvóta sem þeir hafa vegna þessara móta, eða eru að keppa í forkeppnum eða neðstu stigum viðkomandi greina. Minni kröfur eru gerðar til umfangs og umgjörðar afreksstarfs hjá þessum sérsamböndum sbr. grein 13.3 í reglugerð sjóðsins.

Vegna ársins 2020 voru gerðar nokkrar breytingar á flokkun sérsambanda.

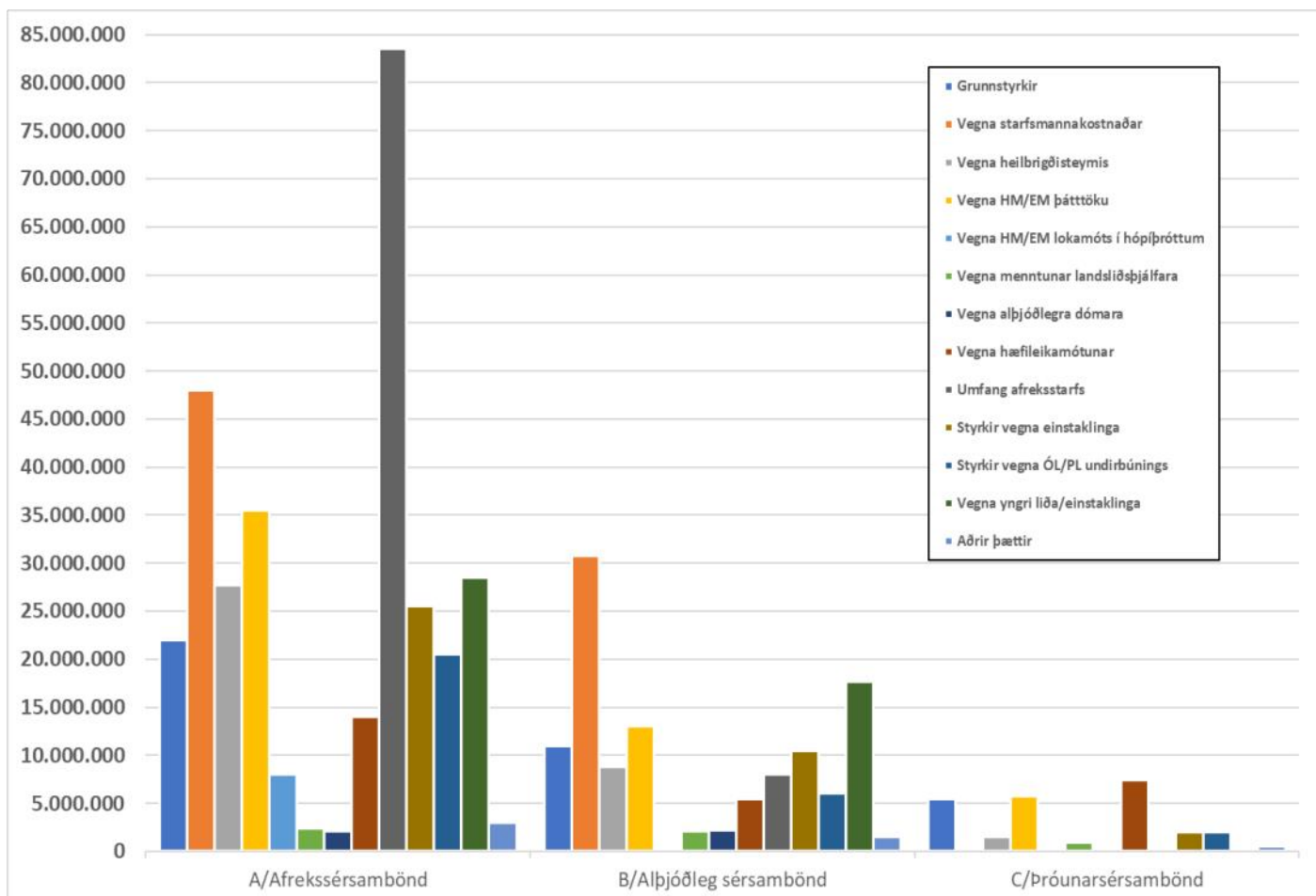
Skíðasamband Íslands (SKÍ) var fært úr flokki B/Alþjóðleg sérsambönd í flokk A/Afrekssérsambönd og Landssamband hestamannafélaga (LH) var flutt úr flokki C/Þróunarsérsambönd í flokk B/Alþjóðleg sérsambönd. Þá voru Hnefaleikasamband Íslands (HNÍ) og Mótorhjóra- og snjósleðaíþróttasamband Íslands flokkuð sem C/Þróunarsérsambönd en þau höfðu áður verið án flokkunar auk þess að nýstofnað Bogfimisamband Íslands (BFSÍ) bættist í þann flokk.

FLOKKUN Í AFREKSFLOKKA 2020		
A/Afreks-sérsambönd	B/Alþjóðleg sérsambönd	C/Þróunarsérsambönd
FSÍ	BSÍ	AKÍS
FRÍ	BLÍ	BFSÍ
GSÍ	DSÍ	BTÍ
HSÍ	ÍHÍ	GLÍ
ÍF	JSÍ	HNÍ
KSÍ	KAÍ	HRÍ
KKÍ	KLÍ	ÍSS
SKÍ	KRA	LSÍ
SSÍ	LH	MSÍ
	STÍ	SÍL
	SKY	TKÍ
		TSÍ
		ÞRÍ



YFIRLIT YFIR ÁHERSLUR Í STYRKJUM TIL SÉRSAMBANDA ÍSÍ FYRIR ÁRIÐ 2020

Áherslupættir	A/Afreks-sérsambönd	% innan flokks	B/Alþjóðleg sérsambönd	% innan flokks	C/Þróunar-sérsambönd	% innan flokks	Samtals	% innan flokks
Grunnstyrkir	22.000.000	6,86%	11.000.000	9,39%	5.500.000	21,45%	38.500.000	8,31%
Starfsmannakostnaður	48.000.000	14,97%	30.800.000	26,30%	0	0,00%	78.800.000	17,00%
Heilbrigðisteymi	27.750.000	8,65%	8.850.000	7,56%	1.537.500	6,00%	38.137.500	8,23%
HM/EM þátttöku	35.500.000	11,07%	13.000.000	11,10%	5.780.000	22,54%	54.280.000	11,71%
HM/EM lokamót í hópíþr.	8.000.000	2,49%	0	0,00%	0	0,00%	8.000.000	1,73%
Menntun landsliðsþjálfara	2.400.000	0,75%	2.112.500	1,80%	900.000	3,51%	5.412.500	1,17%
Réttindi alþjóðl. dómara	2.100.000	0,65%	2.200.000	1,88%	0	0,00%	4.300.000	0,93%
Hæfileikamótun	14.000.000	4,37%	5.500.000	4,70%	7.425.000	28,96%	26.925.000	5,81%
Alls	159.750.000	49,81%	73.462.500	62,74%	21.142.500	82,45%	254.355.000	54,88%
Umfang afreksstarfs	83.500.000	26,04%	8.000.000	6,83%	0	0,00%	91.500.000	19,74%
Vegna einstaklinga	25.500.000	7,95%	10.500.000	8,97%	2.000.000	7,80%	38.000.000	8,20%
Vegna ÓL/PL undirbúnings	20.500.000	6,39%	6.000.000	5,12%	2.000.000	7,80%	28.500.000	6,15%
Yngri lið/einstaklingar	28.450.000	8,87%	17.630.000	15,06%	0	0,00%	46.080.000	9,94%
Aðrir þættir	3.000.000	0,94%	1.500.000	1,28%	500.000	1,95%	5.000.000	1,08%
Alls	160.950.000	50,19%	43.630.000	37,26%	4.500.000	17,55%	209.080.000	45,12%
Samtals	320.700.000	69,20%	117.092.500	25,27%	25.642.500	5,53%	463.435.000	100,00%





Áherslur Afrekssjóðs ÍSÍ 2020 og sundurliðun styrkja

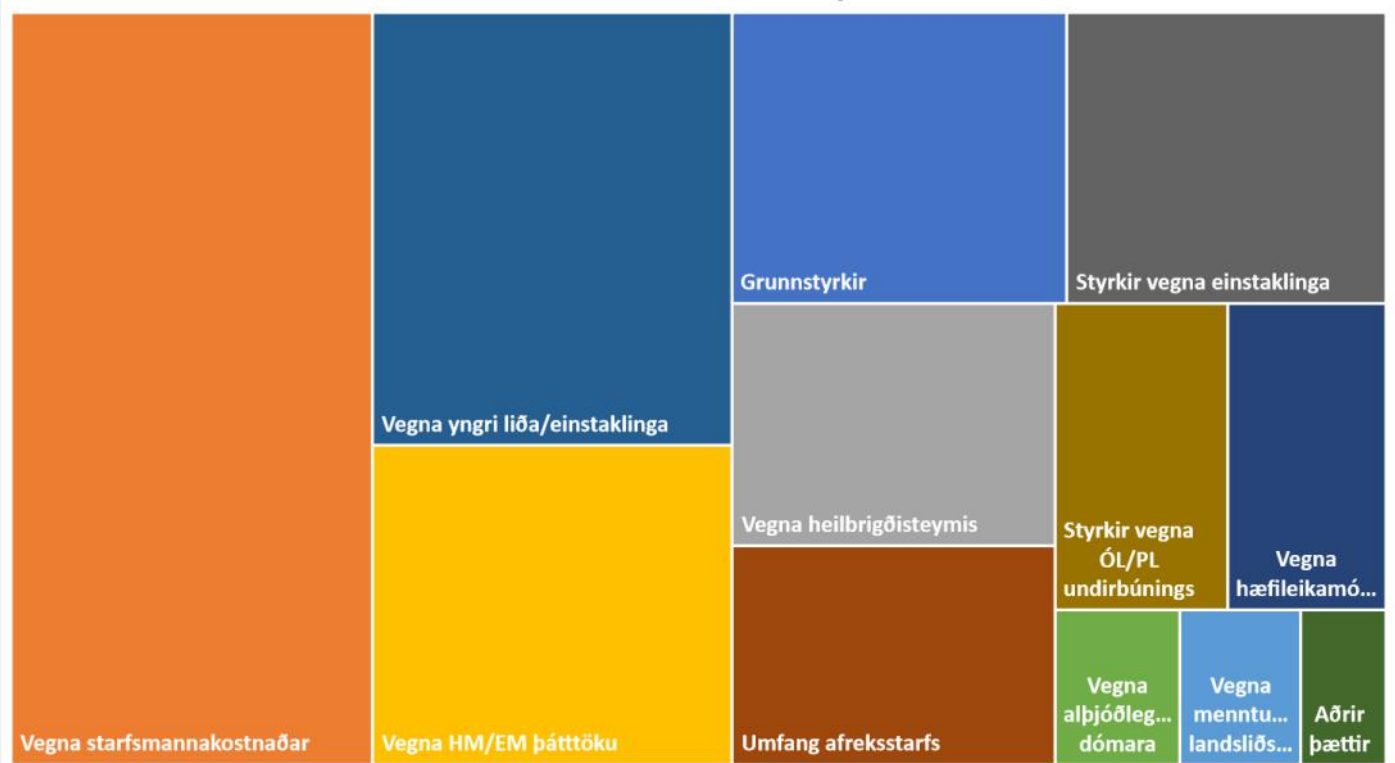
Aftekssjóður ÍSÍ gefur út ákveðnar forsendur til sérsambanda áður en sótt er um til sjóðsins. Er þar fjallað um hversu hárra styrkja má vænta í ákveðna málaflokka og áhersluatriði. Flestir möguleikar og hæstu upphæðir eru í flokka A/ Aftekssérsambanda og færri möguleikar og lægri upphæðir í öðrum flokkum.

ÁHERSLUFLOKKAR AFREKSSJÓÐS ÍSÍ 2020 - A/AFREKSSÉRSAMBÖND

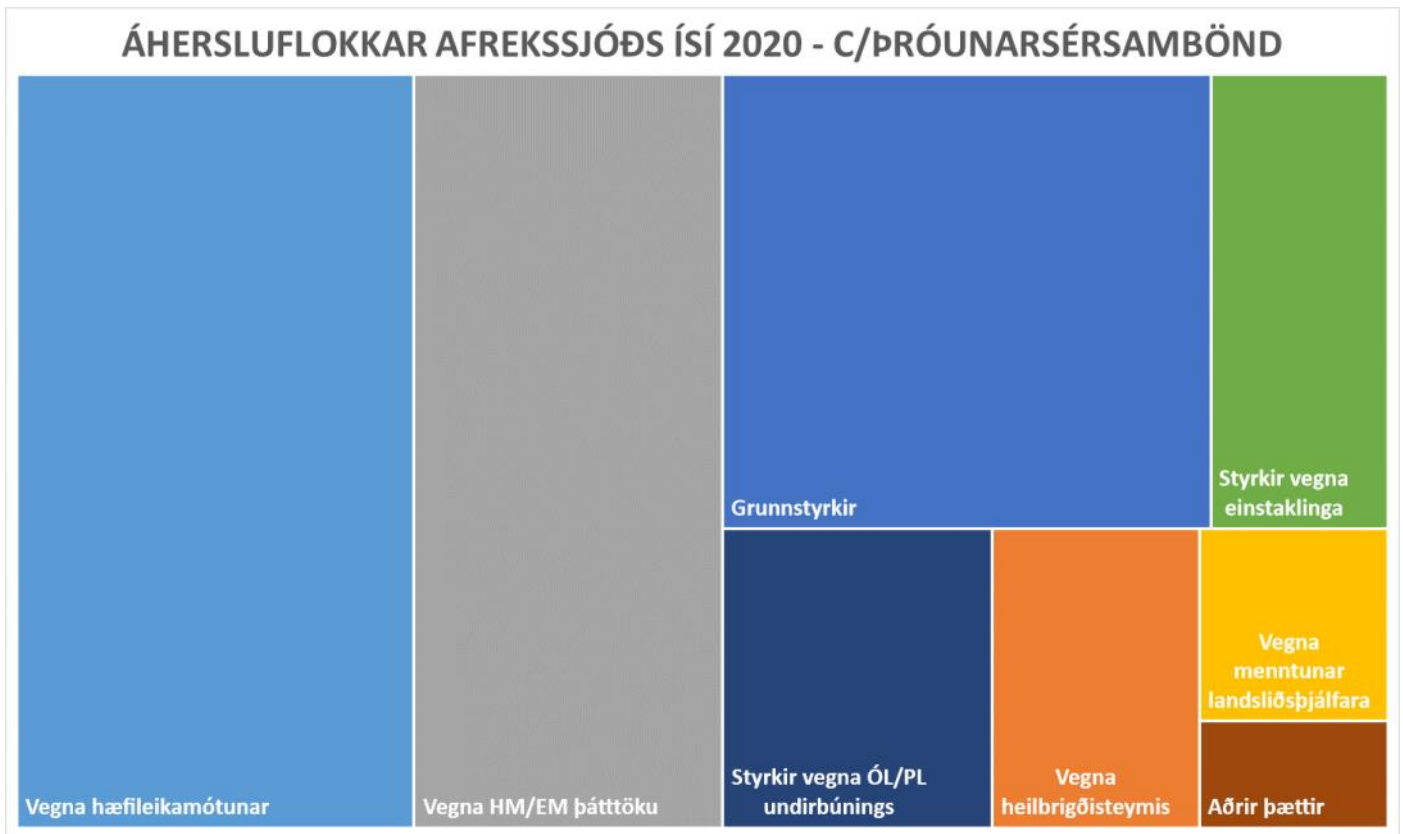


Þannig var lagt upp með að um 69,2% af styrkjum ársins 2020 færu í flokk A/Aftekssérsambönd, tæplega 25,3% í flokk B/Alþjóðleg sérsambönd og rúmlega 5,5% í flokk C/Þróunarsérsambönd. Heildarniðurstaða ársins á eftir að koma í ljós, en ljóst er að vegna COVID-19 þá hafa orðið miklar breytingar á afrekstarfi sérsambanda. Endanlegar styrkveitingar munu því lækka vegna þess að forsendur hafa breyst hjá sérsamböndum og verkefni sem hlutu styrki féllu niður.

ÁHERSLUFLOKKAR AFREKSSJÓÐS ÍSÍ 2020 - B/ALÞJÓÐLEG SÉRSAMBÖND



Áherslur innan hvers flokks má sjá betur á þeim myndum sem eru hér á undan og eftir, en úthlutun ársins fól áfram í sér aukna áherslu á umgjörð afreksíþróttastarfs sérsambanda, hæfileikamótun, HM/EM þátttöku, menntun landsliðsþjálfara og starf heilbrigðisteymis. Þannig eru áherslur í öllum flokkum á þessa þætti en upphæðir misháar.



Eins og síðustu ár má segja að styrkir Afrekssjóðs ÍSÍ fari nærri því að styrkja um þriðjung kostnaðar sérsambanda við afreksíþróttastarfið. Í samningum milli Afrekssjóðs ÍSÍ og sérsambanda fyrir árið 2020 var áætlaður kostnaður þeirra sambanda sem hlutu styrk um 1.390 m.kr. eða svipaður kostnaður og var á árinu 2019 þar sem upphæðin var 1.350 m.kr. Ekki er í þessum tölum talinn kostnaður KSÍ vegna afreksíþróttastarfs en hann er margfaldur þeim kostnaði sem önnur sérsambönd bera.

Ef horft er á skiptingu þessa kostnaðar hjá sérsamböndum sem hlutu styrk og eru í A, B og C flokki eru tölurnar eftirfarandi:

A / Afrekssérsambönd	B / Alþjóðleg sérsambönd	C / Þróunarsérsambönd	Samtals
954.143.000	342.849.152	92.917.600	1.389.909.752
68,65%	24,67%	6,69%	100%

Þegar horft er á áætlaðar tekjur sérsambanda og hvernig þau stefna á að fjármagna kostnaðinn við afreksíþróttastarfið koma í ljós áhugaverð hlutföll. Sérsambönd í flokki A/Afrekssérsambönd ná að fjármagna sig sem nemur um 18% frá styrktaraðilum en það hlutfall var um 19% árið 2019 og rúm 23% á árinu 2018. Mikill munur er á þessum tölum á milli flokka og það eru helst sérsambönd í flokki A sem hafa öfluga styrktaraðila, en fjölmörg sérsambönd í öðrum flokkum njóta nánast engra slíkra styrkja. Iðkendur eða keppendur greiða nú rúmlega 12% kostnaði við landsliðsverkefni en sú tala var um 17% á árinu 2019.

	A	B	C	Samtals
Frá alþjóðasambandi	4,93%	4,94%	5,23%	4,95%
Frá styrktaraðilum	18,08%	8,95%	5,22%	14,97%
Frá félögum	13,07%	5,01%	5,62%	10,58%
Frá iðkendum	9,62%	17,40%	21,70%	12,34%
Frá öðrum tekjum sérsambands	11,18%	8,97%	12,68%	10,73%
Frá öðrum tekjum í gegnum ÍSÍ	9,52%	19,76%	24,95%	13,07%
Styrkur Afrekssjóðs ÍSÍ	33,61%	34,97%	24,60%	33,34%

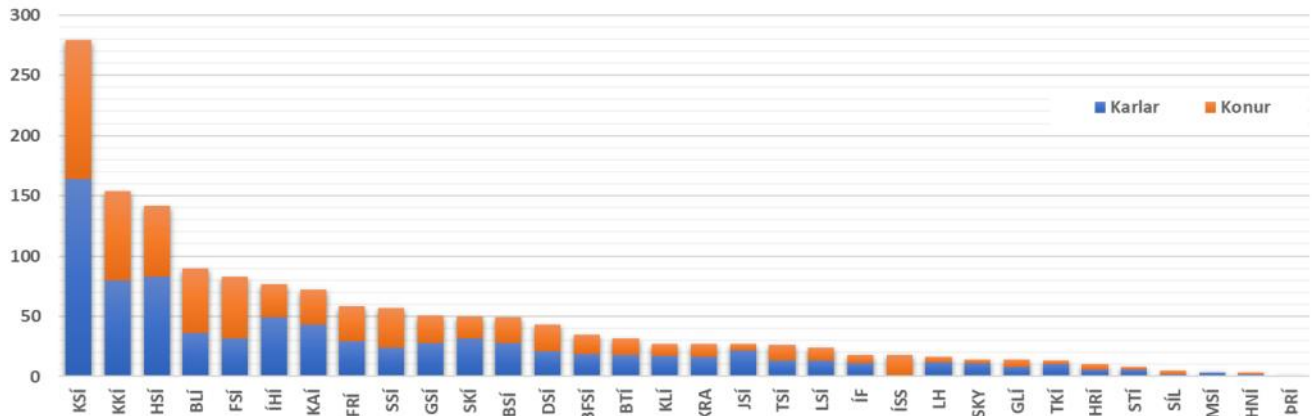
ÍSÍ vinnur á margvíslegan hátt með þau gögn sem borist hafa frá sérsamböndum og er til dæmis verið að greina þarfir sérsambanda og hvernig kostnaður þeirra við afreksstarfið skiptist í mismunandi áhersluflokka. Afrekssjóður ÍSÍ vinnur jafnframt að því að aðlaga styrkveitingar og áherslur í takt við afreksíþróttastarf sérsambanda og þarfir þeirra.



Gagnaöflun og umfang afreksstarfsins

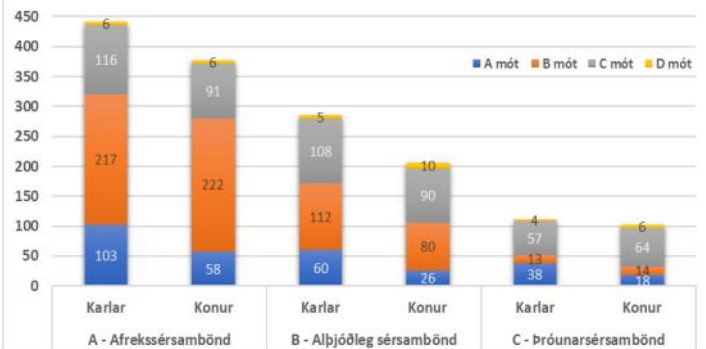
Eins og á undanförunum árum hafa borist ítarlegar upplýsingar frá sérsamböndum ÍSÍ um þátttöku í verkefnum sérsambanda á árinu 2019. ÍSÍ hóf að kalla eftir slíkum upplýsingum á árinu 2018 og tengdist það m.a. breyttu fyrirkomulagi á starfsemi Afrekssjóðs ÍSÍ. Hægt er að lesa margt úr þessum upplýsingum, s.s. lykiltölur um þátttöku, umfang verkefna, aldur og kynjaskiptingu sem hjálpar til við að greina afreksstarfið. Á eftirfarandi myndum eru sambönd flokkuð samkvæmt töflu á bls. 3.

KEPPENDUR Í VERKEFNUM SÉRSAMBANDA Á ÁRINU 2019

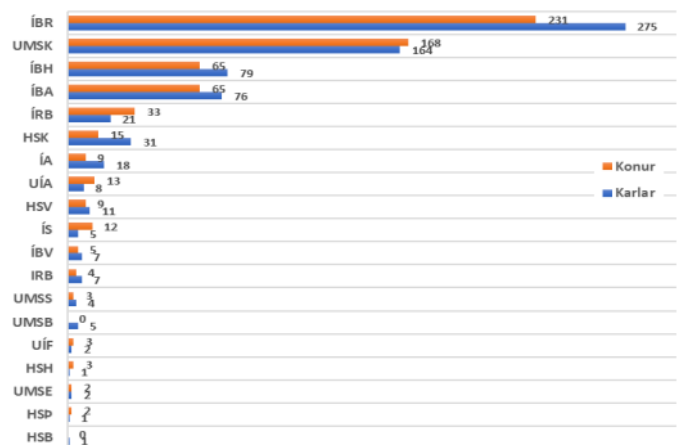


Alls voru 1.524 aðilar skráðir í landsliðsverkefni á vegum sérsambanda ÍSÍ á árinu 2019. Kynjaskipting er sú sama og árið áður eða 45% konur og 55% karlar. Fjöldi verkefna jókst miðað við fyrri ár en 5.566 keppendur tóku þátt í landsliðsverkefnum miðað við 4.541 keppendur árið áður. Það þýðir að hver aðili tók þátt í að meðaltali 3,65 verkefnum á árinu. Þessir aðilar iðka íþróttir hjá 61 íþróttafélagi innan 19 íþróttahéraða. Keppendur búsettir erlendis eru nú 207 talsins, 72% eru karlar og 28% konur, en voru alls 163 árið áður. Áhugavert er að skoða fjölda þeirra sem taka þátt í mótum sem flokkast sem A mót en þar er um að ræða mót eins og ÓL, HM og EM fullorðinna. Er fjöldi þeirra nú 303 aðilar sem eru þá að keppa á stærstu mótunum í heimi, en voru 184 árið áður.

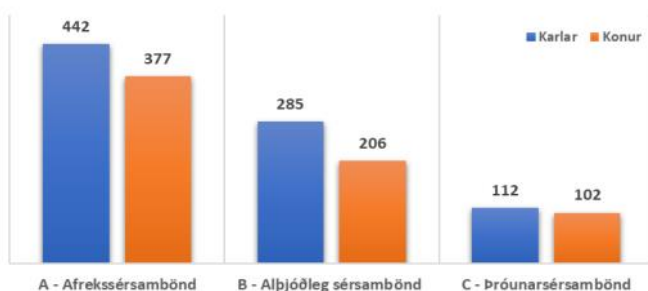
KEPPENDUR Í VERKEFNUM SÉRSAMBANDA 2019



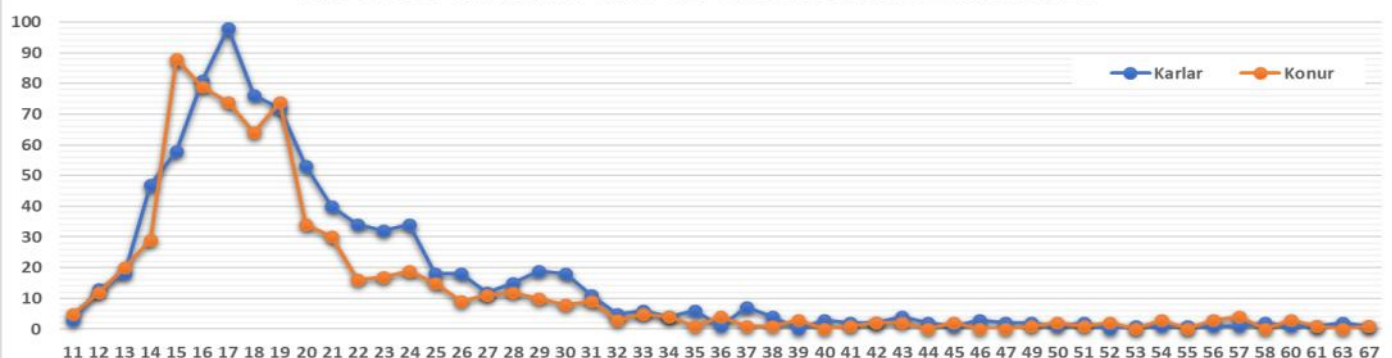
ÍÞRÓTTAHERUÐ OG KEPPENDUR SÉRSAMBANDA 2019



KYNJASKIPTING KEPPENDA SÉRSAMBANDA 2019



ALDUR OG KYNJASKIPTING KEPPENDA SÉRSAMBANDA 2019





Úthlutanir ársins 2019

Sérsambönd ÍSí skiluðu á árinu inn lokaskýrslum um starfsemi ársins 2019 auk þess sem að ársreikningar voru skoðaðir sem fjárhagslegt uppgjör. Styrkveitingin gerði kröfur á ákveðnar áherslur s.s. sem snýr að heilbrigðisteymi sérsambanda og þátttöku í styrktum verkefnum. Að loknum uppgjörum kom í ljós að fella þurfti niður hluta styrkja til sérsambanda og er upphæðin alls kr. 13.701.115,- en um er að ræða verkefni hjá 22 sérsamböndum ÍSí af þeim 27 sem hlutu styrk vegna verkefna ársins 2019. Endanlegar styrkveitingar til sérsambanda vegna ársins 2019 má sjá í töflu á bls. 2.

Heimasíða Afrekssjóðs ÍSí

Á heimasíðu sjóðsins, sem er hluti af heimasíðu ÍSí, má finna ýmsar upplýsingar um sjóðinn, s.s. samantekt á styrkveitingum síðustu ára, núverandi starfsreglur o.fl. Verið er að vinna að því að gera eldri gögn um afrekssstyrki aðgengileg á vefnum sem og önnur gögn sem tengjast starfsemi sjóðsins.

Áherslur ársins 2021

Stjórn Afrekssjóðs ÍSí hefur auglýst eftir umsóknum vegna ársins 2021 og gefið út töflu um mögulegar styrkveitingar og áherslur sjóðsins. Afrekssjóður ÍSí áætla að úthluta hærrí upphæð en áður vegna verkefna ársins 2021, þar sem töluverðar niðurfellingar hafa orðið á styrkveitingum vegna ársins 2020 og koma þær upphæðir til endurúthlutunar. Stuðningur ríkisins helst að öllum líkindum óbreyttur, en samningur vegna sjóðsins verður framlengdur með sömu upphæðum um eitt ár vegna COVID-19 faraldursins. Breytingar á forsendum styrkveitinga á milli ára eru því ekki margar en fela í sér eftirfarandi:

- Ákveðið var að hækka styrk vegna lokamóta í hópíþróttum (A/Aftekssérsambönd) ef keppnin sjálf stendur lengur en sjö daga og viðkomandi lið nær árangri sem er fyrir ofan miðju.
- Varðandi styrk gagnvart réttindum alþjóðlegra dómara (A/Aftekssérsambönd og B/Alþjóðleg sérsambönd) þá var opnað fyrir að hægt væri að nota styrkinn á móti kostnaði vegna alþjóðlegra dómara, en ekki eingöngu til að greiða fyrir námskeið/menntun þeirra.

Framtíðarsýn

Þótt að núverandi fyrirkomulag hafi gefist vel og sátt ríkir meðal sérsambanda um fyrirkomulagið og áherslur þá er nauðsynlegt að endurskoða reglugerð sjóðsins sem og þær áherslur sem ríkja í afrekssstarfi íþróttahreyfingarinnar. Íþróttaping ÍSí fer fram á vormánuðum 2021 og fyrir þingið mun ÍSí fara í greiningarvinnu ásamt sambandsaðilum ÍSí og skoða þarfir íþróttahreyfingarinnar og koma með tillögur að næstu framfaraskrefum í afrekssíþróttastarfinu.

Eins og áður er lögð krafa á að afrekssstefnur sérsambanda uppfylli skilgreindar kröfur ÍSí og að kostnaður vegna afrekssstarfs sé vel skilgreindur í ársreikningum sérsambanda. Margt hefur áunnist á síðustu árum en áfram er hægt að bæta fjölmarga þætti í afrekssíþróttastarfinu. Eins og kemur fram í reglum Afrekssjóðs ÍSí verður ekki úthlutað styrkjum til sérsambanda nema afrekssstefna sé til staðar sem uppfyllir kröfur ÍSí og eins er horft til þess að ársreikningar sérsambanda séu nógu vel skilgreindir vegna kostnaðar við afrekssíþróttastarfið. Lögð er áhersla á að sérsambönd séu að halda utan um heildarkostnað þeirra verkefna sem þau sjá um og að allur kostnaður komi fram í reikningum sérsambands.

Markmið sjóðsins er að hjálpa til við að Íslendingar eigi hverju sinni afrekssfólk í íþróttum er skipi sér á bekk með þeim bestu í heiminum og að stöðugt hækki afrekssstig íslenskra íþróttara. Þannig styrkir sjóðurinn sérsambönd ÍSí til þess að þau geti bætt enn frekar það afreksumhverfi sem er til staðar. Afrekssstarf margra annarra þjóða er sífellt að verða betra og Ísland verður að halda í við þá þróun, bæði faglega og með enn meiri stuðningi við afrekssíþróttastarfið.



ÍÞRÓTTA- OG ÓLYMPÍUSAMBAND ÍSLANDS

Íþróttamiðstöðin í Laugardal
Engjavegur 6
104 Reykjavík
Sími: 514 4000
Netfang: isi@isi.is

Íþróttá- og Ólympíusamband Íslands (ÍSí) varð til við sameiningu Íþróttasambands Íslands og Ólympíunefndar Íslands árið 1997. ÍSí er landssamband héraðssambanda/íþróttabandalaga og sérsambanda og er einu heildarsamtök íþróttahreyfingarinnar á Íslandi. ÍSí er æðsti aðili frjálsrar íþróttastarfsemi í landinu samkvæmt íþróttalögum. Félagsaðildir í íþróttahreyfingunni eru tæplega 280 þúsund og fjöldi virkra iðkenda er rúmlega 108 þúsund.

